

## 머 리 말

체어맨 W를 선택해 주신 고객 여러분께 깊은 감사를 드립니다.

본 취급설명서에는 차량에 대한 사용법과 사용시 주의해야 될 사항이 설명되어 있으며, 안전한 운행과 최상의 차량성능 유지를 위해 본 취급설명서 내용을 숙지하여 주시기 바랍니다.

귀하의 자동차는 높은 수준의 안전도와 품질을 위해 끊임없는 연구와 개발이 진행되고 있습니다. 이러한 이유로 인해 사전 통보없이 설계 변경이 이루어 질 수 있으며, 사양이 추가/ 삭제되거나 기능이 변경될 수 있습니다.

차량 사양별 선택사양을 포함한 내용에 대해서 설명하고 있으므로 본 취급설명서에 기술된 내용과 실제 판매 차량에 대한 내용이 다를 수 있음을 유념해 주십시오.



# 주요 관리 항목

※ 다음의 항목은 반드시 당사에서 규정한 순정부품을 사용하셔야 합니다.  
단, 주행거리 또는 사용기간 중 먼저 도래한 것을 기준으로 교환하시기 바랍니다.



점검항목	일일점검	매주점검	교환주기
엔진오일 및 오일필터	○	—	• 최초 10,000km 주행시 교환, 이후 15,000km 주행시마다 또는 12개월마다 교환 수시점검 후 오일 부족시에는 즉시 보충, 엔진 가혹조건*에서 주행시 교환시기를 앞당길 것
냉각수	○	—	• 5년마다 또는 200,000km 주행시마다 교환
브레이크 오일	○	—	• 2년마다 교환
브레이크 파이프 및 호스	—	—	• 최초 1,000km 주행 후 점검, 이후 20,000km 주행시마다 또는 1년마다 점검. 점검 후 필요시 교환
브레이크패드 • 슈 및 디스크	—	—	• 10,000km 주행시마다 점검, 필요시 조정 또는 교환
에어클리너 엘리먼트	—	○	• 15,000km 주행시마다 청소, 60,000km 주행시마다 교환 공기 오염이 심한 도로, 비포장 도로 운행시에는 청소/ 교환주기를 앞당길 것
연료필터	—	—	• 100,000km 주행시마다 교환
자동변속기 오일	—	—	• 30,000km 주행시마다 또는 1년마다 점검, 점검 후 필요시 교환 (단, 자동변속기 가혹조건**시 60,000km 주행시마다 교환)
액셀 오일 (프론트/ 리어)	—	—	• 10,000km 주행시마다 오일량/ 누유/ 오일상태 점검, 점검 후 필요시 교환
트랜스퍼 케이스 오일	—	—	• 10,000km 주행시마다 점검, 100,000km 주행시마다 교환 (누유여부 수시확인)
에어컨 에어필터	—	—	• 10,000km 주행시마다 교환. • 공기 오염이 심한 도로, 비포장 도로 운행 또는 과도한 사용시에는 교환주기를 앞당길 것
공기청정기 필터	—	—	• 10,000km 주행시마다 교환
점화 플러그	—	—	• 160,000km 주행시마다 교환 (G32D/G36D 엔진용과 G50D용은 호환성 없음)
파워스티어링 오일	—	—	• 초기 1,000km 주행 후, 점검. 점검 후 필요시 교환 (호스, 연결 장치, 부트류 포함)

## \* 엔진 가혹조건이란?

- 출발/ 정지가 잦은 운행, 과도한 공회전, 6km 이내의 단거리 운행, 동절기 영하의 기온에서 16km 이내 단거리 운행
- 가파른 고개가 많은 도로, 모래/ 먼지/ 염분 등이 많은 도로 주행
- 하중이 많이 걸리는 운전조건 (트레일러 견인, 화물적재 상태의 운행)

## \*\*자동변속기 가혹조건이란?

- 트레일러 견인 또는 주로 비포장 도로 주행시
- 택시, 순찰 또는 배달 차량과 같이 상업적인 용도로 오랜 시간 공회전 또는 저속으로 과도하게 주행시

구 분	오일 (액) 용량			규 격
	CW600	CW700	V8 5000	
엔진오일	≒ 7.0ℓ	←	8.0 ℓ	쌍용 자동차 순정오일 사용 (MB SHEET 229.1, 229.3 승인유)
자동변속기 오일	≒ 9.0ℓ	←	←	쌍용자동차 순정오일 사용
리어 액슬 오일	≒ 1.3ℓ	←	≒ 1.4 ℓ	쌍용자동차 순정오일 사용
프론트 액슬 오일 (AWD)	≒ 0.78ℓ	←	—	쌍용자동차 순정오일 사용
냉각수	≒ 10.2ℓ	←	←	쌍용자동차 순정오일 사용
파워 스티어링 오일	≒ 1.0ℓ	←	←	쌍용자동차 순정오일 사용 (ATF DEXRON III)
브레이크 오일	적당량	←	←	쌍용자동차 순정오일 사용 (DOT4)
트랜스퍼 케이스 오일	0.8 ~ 1.0ℓ	←	—	쌍용자동차 순정오일 사용 (ATF DEXRON II/ III)



경고

- 각 오일 (액)은 반드시 쌍용자동차의 순정오일 (액)을 사용하십시오.
- 각 오일 (액)을 혼용 (타제품)하면 차량의 해당 부분에 손상을 줄 수 있으므로 혼용하지 마십시오.
- 교환 및 보충시 규정량을 준수하십시오.
- 교환 및 점검 주기는 필히 준수하십시오.

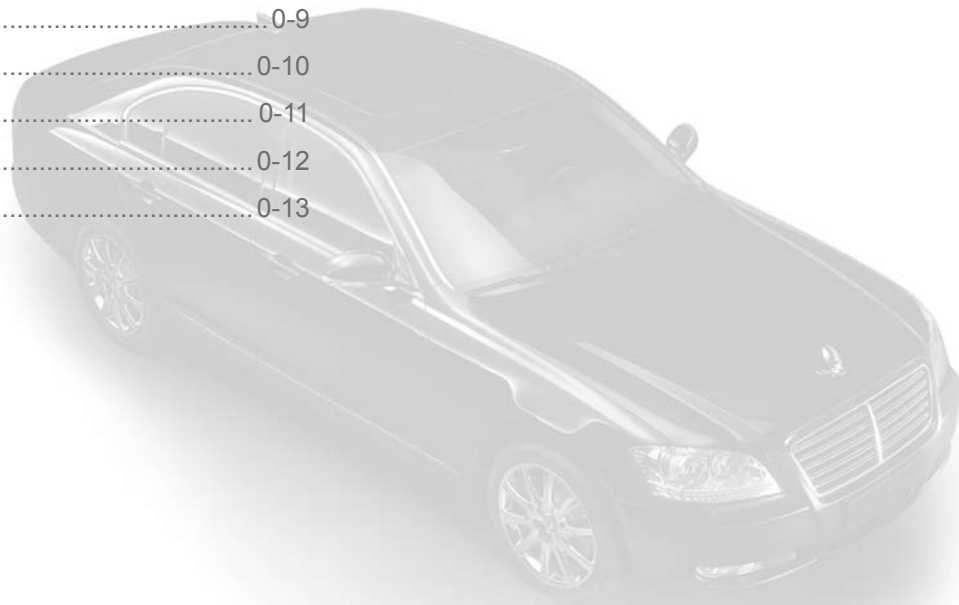
# 그룹별 목차



보증서/ 차량제원	0단원
제작결함 안내 및 차량과 안전	1단원
차량키 (스마트키/ 레키스키) 및 시동	2단원
각부 개폐장치	3단원
실내 스위치	4단원
차량 시스템 설정 DIS	5단원
계기판	6단원
변속기 관련장치 및 제동장치	7단원
시트벨트 및 에어백	8단원
히터/ 에어컨 및 유해가스 차단 시스템	9단원
실내 편의장치	10단원
비상시 응급조치	11단원
간단한 점검/ 배출가스 규제	12단원
올바른 차량관리 및 안전을 위한 주의사항	13단원
색인	14단원

# 보증서/ 차량제원

- 일러두기 ..... 0-3
- 차량 제원 ..... 0-9
- 장치별 제원표 (I) ..... 0-10
- 장치별 제원표 (II) ..... 0-11
- 장치별 제원표 (III) ..... 0-12
- 차량 식별 ..... 0-13



0단원

1단원

2단원

3단원

4단원

5단원

6단원

7단원

8단원

9단원

10단원

11단원

12단원

13단원

14단원

## 설계변경에 대하여

귀하의 자동차는 높은 수준의 안전도와 품질을 위해 끊임없는 연구와 개발이 진행되고 있습니다. 이러한 이유로 인해 사전 통보없이 설계 변경에 따라 사양이 추가 또는 삭제되거나 기능이 변경될 수 있으므로, 귀하의 차량은 본 취급설명서에 설명된 내용과 다를 수 있습니다.

## 사양확인 (\*) 표시

본 취급설명서에는 차량의 전 사양에 대해 기술되어 있으며, 일부 차량에 적용되는 선택사양이나 패키지 (Package) 사양에 대해서는 \*표시가 되어 있습니다.

## 정기점검에 대하여

차량의 성능 유지 및 수명 단축을 예방하기 위해서는 반드시 규정된 시기에 점검 및 정비가 이루어져야 합니다.

## 당사 정비사업장 이용안내

당사 정비사업장 이외의 정비소에서 정비를 받아 문제가 발생한 경우 당사는 책임을 지지 않습니다.

## 자동차 부품의 타용도 사용 금지

자동차 관련 부품을 타용도로 사용할 경우 이로 인해 발생하는 손해 및 손해에 대해 당사는 책임을 지지 않습니다.

## 취급설명서 이용방법은...

### 위험표시



위험

운전자 및 승차자가 반드시 준수해야 할 안전 수칙입니다. 내용과 동일하게 이행하지 않을 경우 사망이나 중상을 초래할 수 있는 절박하고 위험한 상황이 발생할 수 있으니 주의하시기 바랍니다.

### 경고표시



경고

운전자 및 승차자가 반드시 준수해야 할 안전 수칙입니다. 내용과 동일하게 이행하지 않을 경우 사망이나 중상을 초래할 수 있는 잠재적인 위험 상황이 발생할 수 있으니 주의하시기 바랍니다.

### 주의표시



주의

차량 취급 및 사용시 고객의 주의가 필요한 사항으로 반드시 확인 하시고, 내용에 따라 주십시오. 내용을 준수하지 않을 경우에는 신체에 상해를 입거나 차량이 손상될 수 있으니 주의하십시오.

### 참고표시

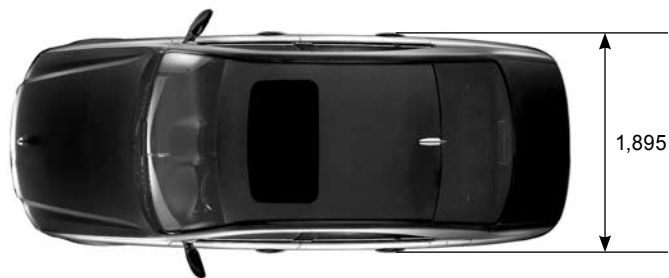


참고

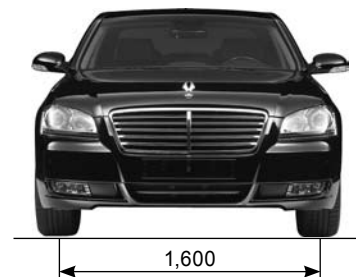
차량관련 용어 또는 각 장치별 세부기능 및 추가 설명이 필요한 경우를 나타냅니다.



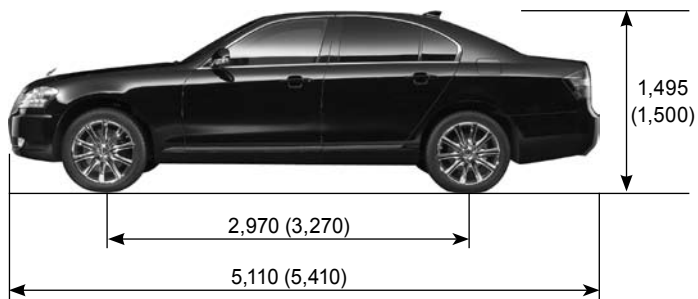
상 면



정 면



측 면



후 면



보  
증  
서  
차  
량  
제  
원

( )은 선택 사양임

## 장치별 제원표 (I)

구 분		CW600	CW700 (리무진)	V8 5000 (리무진)
일반사항	전장 (mm)	5,110	5,110 (5,410)	5,110 (5,410)
	너비 (mm)	1,895	1,895	←
	전고 (mm)	1,495	1,495 (1,500)	←
	최저지상고 (mm)	175, AWD : 155	175, AWD : 155	175
	최소 회전반경 (m)	5.6, AWD : 5.8	5.6, AWD : 5.8 (6.1)	5.6 (6.1)
	사용연료	무연휘발유	무연휘발유	←
	연료탱크 용량 (ℓ)	83	83	←
	차량 중량 (Kg)	2,090	2,100 (2,080)	1,980 (2,065)
	차량 총중량 (Kg)	2,415	2,425 (2,405)	2,305 (2,390)
엔진	엔진명	G32D	G36D	G50D
	형식	직렬 6기통	직렬 6기통	V8
	총 배기량 (cc)	3,199	3,598	4,966
	압축비	10.0:1	10.0:1	←
	최대 출력 (ps/ rpm)	225/ 6,600	250/ 6,600	306/ 5,600
	최대 토오크 (kfg.m/ rpm)	30.2/ 4,600	35.0/ 4,000	45.0/ 4000
	캠 샤프트 배열	DOHC	DOHC	SOHC
	윤활방식	기어펌프 압송식	기어펌프 압송식	←
	공회전 속도 (rpm)	700 ± 50	700 ± 50	570 ± 50

\* 풀옵션 (Full Option) 기준/ ( )은 선택 사양임

구 분			CW600	CW700 (리무진)	V8 5000 (리무진)
엔진	오일용량 (ℓ)		≒ 7.0	←	≒ 8.0
	오일 필터 방식		전류/ 여과지식	←	←
	냉각 방식		수냉식, 강제 순환식	←	←
	냉각수 용량 (ℓ)		≒ 10.2	←	←
	냉각팬 작동방식		PWM 전동팬	←	←
	에어클리너 형식		건식, 여과식	←	듀얼 : 건식, 여과식
	연료 분사장치 형식		전자 제어식	←	←
자동 변속기 (7A/ T)	형식		유성 기어식	←	←
	조작방식		플로어 체인지식	←	←
	오일용량 (ℓ)		≒ 9.0	←	←
	기어비	1단	4,377	←	←
		2단	2,859	←	←
		3단	1,921	←	←
		4단	1,368	←	←
		5단	1,000	←	←
		6단	0.820	←	←
		7단	0.728	←	←
	후진	1단	3,416	←	←
		2단	2,231	←	←



보  
증  
서  
차  
량  
제  
원

# 장치별 제원표 (III)

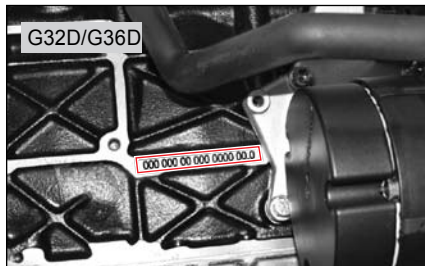


구 분			CW600	CW700 (리무진)	V8 5000 (리무진)
클러치 (자동)	형식		3요소 1단 2상형	←	←
	조작방식		토오크 컨버터	←	←
서스펜션	전륜	현가방식	멀티 링크	←	←
		스프링 방식	코일 스프링 (에어 스프링)	←	에어 스프링
	후륜	현가방식	멀티 링크	←	←
		스프링 방식	코일 스프링 (에어 스프링)	←	에어 스프링
브레이크	형식	전륜	벤틸레이티드 디스크	←	←
		후륜	벤틸레이티드 디스크	←	←
	마스터 실린더 형식		탠덤형	←	←
	브레이크 작동형식		진공배력 유압식	←	←
	주차 브레이크 형식		전자식	←	←
	주차 브레이크 제동 차륜		후륜	←	←
기타	배터리		MF 100AH	←	←
	발전기 용량 (V-A)		12 - 140	←	12 - 150
	시동 모터 용량 (V-kW)		12 - 1.7	←	12 - 1.6
	타이어 규격/ 적정 공기압		235/ 55 R17 V/ 30psi (245/ 45 R19W/ 30psi)	←	245/ 45 R19W/ 30psi
	휠 규격		7.5J X 17 (8.0J X 19)	←	8.0J X 19
	와이퍼 블레이드 (mm)		운전석 : 600, 동반석 : 550	←	←

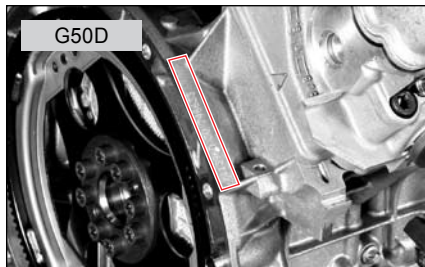
( )은 선택 사양임



## 1. 엔진번호



배기 매니폴드 측 실린더 블럭 하단면에 타각



우측 실린더 블럭 뒷면 상단 타각

## 2. 차대번호



엔진룸 격벽 우측면에 타각되어 있습니다.

## 3. 인증라벨



운전석 도어를 열면 하단부 (B필라)에 부착되어 있습니다. (적정 공기압 : 30psi)

